

LETNO POROČILO 2001  
ZAVAROVALNICA TILIA D.D.





## POSLOVNO POROČILO

---

- 4 Poročilo predsednika uprave
- 6 Ekonomsko in poslovno okolje
- 8 Organiziranost
- 8 Poslovna mreža
- 10 Kadri
- 11 Delniški kapital
- 11 Finančni položaj družbe
- 12 Naložbeni portfelj

## RAČUNOVODSKO POROČILO

---

- 15 Mnenje nadzornega sveta
- 16 Mnenje pooblaščenega revizorja
- 17 Mnenje pooblaščenega aktuarja
- 18 Bilanca stanja
- 19 Izkaz uspeha
- 20 Izkaz finančnih tokov
- 21 Nekateri pomembnejši kazalniki poslovanja
- 22 Osebna izkaznica družbe

Leto 2001 lahko v Zavarovalnici Tilia d.d. označimo za zelo dinamično. Uresničili smo večino zastavljenih ciljev. Zavarovalnica je ob vse večji domači in tuji konkurenci povečala obseg poslovanja, merjenega z rastjo premije, za 12% in s tem za slab odstotek preseгла načrtovani letni porast. Skupna kosmata zavarovalna premija je tako dosegla 6.085 mio SIT. Bruto obračunana premija na zaposlenega se je zvišala za skoraj 19% in znaša 31,7 mio SIT.

Uspešni smo bili tudi pri obvladovanju stroškov, saj so bili nižji od planiranih oziroma 8% višji od doseženih v predhodnem letu. Skupno so obratovalni stroški znašali 1.487 mio SIT, kar pomeni, da se je razmerje med obratovalnimi stroški in kosmato premijo znižalo s 25,3% na 24,4%.

Pri škodah je slika manj ugodna od načrta. Vzrok 14-odstotnega povišanja glede na predhodno leto je predvsem v velikem številu hudih neurij s točo in zelo pomembnem številu doživetij pri življenjskih zavarovanjih. Kosmate škode so znašale 4.789 mio SIT. Pomembno je omeniti, da smo z vpeljavo načina cenitve materialnih avtomobilskih škod po sistemu EUROTAX uspeli poenotiti kriterije in dvigniti kakovost cenitev, po drugi strani pa je opazna hitra rast odškodninskih zahtevkov iz naslova nematerialnih škod.

Močan vpliv na poslovanje so imeli tudi novi kriteriji za oblikovanje škodnih in ostalih vrst rezervacij. Zgolj izravnalne rezervacije so izid poslabšale za 177 mio SIT. Prevrednotenje naložb v nepremičnine skladno s cenitvami oz. pridobljenimi ponudbami za prodajo je še dodatno negativno vplivalo na poslovni izid v višini 266 mio SIT.

Ob upoštevanju vsega navedenega je izid poslovanja za 41% ugodnejši od načrtovanega, pa kljub temu negativen v višini 932,9 mio SIT. Pri življenjskih zavarovanjih smo dosegli minimalni dobiček v višini 1,7 mio SIT. Agencija za zavarovalni nadzor je v zvezi s tem v mesecu decembru 2001 izdala odredbo o odpravi kršitev in naložila dokapitalizacijo, katere prvi del v višini 850 mio SIT je bil v mesecu januarju in februarju 2002 tudi izveden.

Od pomembnejših dogodkov preteklega leta ne smemo pozabiti na še vedno trajajočo tožbo malih delničarjev, ki so tako zavrla načrtovano združitve z Zavarovalnico Maribor d.d. S tem so povezane tudi kadrovske spremembe v vodstvu družbe, saj so skladno z dogovorom v mesecu oktobru na Zavarovalnico Maribor d.d. odšli trije izvršilni direktorji, v novembru pa še dotedanja uprava družbe, vsi s ciljem pospešitve združevalnih procesov. S 1. novembrom 2001 je bila imenovana nova uprava.

Med pomembnejše načrte letošnjega leta vsekakor uvrščamo širitev zastopniške mreže in večji poudarek trženju gospodinjstvom in manjšim ter srednje velikim gospodarskim družbam, se pravi tistemu segmentu, kjer vidimo svoje konkurenčne prednosti: hitra odzivnost in usposobljen škodni servis. Še naprej si bomo prizadevali izkoristiti integracijske procese v zavarovalniški panogi tako, da bomo postali pomemben segment t.i. »drugega zavarovalnega stebra« v Sloveniji.

Ostali cilji zavarovalnice v letu 2002 so:

- rast zavarovalne premije za 14%,
- rast škod za 4%,
- rast stroškov za 12%,
- delež stroškov v kosmati zavarovalni premiji 23,9%,
- doseganje kosmatega dobička v višini vsaj 250 mio SIT,
- pričakovana donosnost vloženih sredstev 7%,
- večja konkurenčnost poslovanja.

Na uresničevanje načrtovanih ciljev in nalog zavarovalnice bo v letu 2002 vplivala vrsta dejavnikov, predvsem pa pričakovana gibanja v gospodarstvu, lastninjenje zavarovalnic in vse večja konkurenca.

Ocenjujemo, da bo letošnje leto eno težjih, vendar smo prepričani, da bomo z znanjem in pogumom zmogli doseči in preseči zastavljene cilje.





*Bratkovič*

Franci Bratkovič,  
predsednik uprave



Leto, ki mineva, gospodarsko gledano prav gotovo ni bilo dolgočasno. Popestrili so ga predvsem prevzemi in nacionalni interesi, zapiranje prostocarinskih prodajal in zapiranje poglavij, približevanje vstopa v EU in Nato ter prodor na jugovzhod. Zapolnili sta se tudi dve veliki luknji: privatizacijska in proračunska, prvič smo prišli do dvoletnega proračuna. Predstavitve ekonomskega in poslovnega okolja pa ne moremo začeti brez omembe 11. septembra 2001 – teroristični napad in začetek svetovne gospodarske krize. Gotovo je omenjeni teroristični napad še kako posegel v panogo zavarovalništva, tako v svetu in posledično temu tudi pri nas. Zavarovalnice so utpele ogromne finančne odlive, posledica tega bodo treznejša razmišljanja vnaprej, predvsem pri oblikovanju cen zavarovalnih in pozavarovalnih storitev.

Tako je v svetu še kako prisoten strah pred recesijo (o njem govorimo, ko je gospodarska rast dve četrtletji zaporedoma negativna), ki je na nekaterih področjih že pokazala svoje zobe. Zlasti iz ZDA so začele prihajati vesti o velikih izgubah borznih vlagateljev v t. i. tehnološke delnice oziroma t. i. nove ekonomije. Posledica padanja tečajev so izgube v teh podjetjih, katerim pogosto sledi odpuščanje delavcev. Makroekonomska politika se je na tako stanje odzvala s številnimi zaporednimi znižanji obrestnih mer. Japonska še naprej stagnira in ima težave s finančnim sistemom, medtem ko se je Evropa očitno sprijaznila s šibkejšo rastjo, po septembrskih dogodkih v ZDA pa so se pričela prva velika odpuščanja delavcev, zlasti v letalski industriji. Tako ima Nemčija, kot pomembna trgovinska partnerica za Slovenijo, manj kot 2-odstotno rast.

Slovensko gospodarstvo se je v letu 2001 spet izkazalo za kar trdoživo. Do konca leta je ohranilo solidno gospodarsko rast, inflacija se je zlasti ob koncu leta začela umirjati in pristala na 7-ih odstotkih (rast cen življenjskih potrebščin). Spodbudno je dejstvo, da se je plačilna bilanca izravnala, brezposelnost, merjena z merili Mednarodne organizacije dela, pa je precej pod povprečno evropsko. Tolarju je, da ne bi postal premočan, Banka Slovenije morala zmanjševati vrednost. Slabše se je godilo polnjenju javne blagajne, saj je bil skromen priliv od davka na dodano vrednost, ob seveda ne ravno zmernih javnih odhodkih, predvsem za plače v javnem sektorju.

Ob koncu leta je uradne kroge presenetil nepričakovano velik priliv deviz iz domačih prihrankov in ob uvedbi evra povzročil probleme zaradi prevelike rasti monetarnih agregatov. Pri tem jim bančna kreditna ekspanzija ni mogla slediti. Prav tako pa je bil ob koncu leta velik priliv kapitala iz tujih investicij.

Verjetno je zgoraj navedeno dejstvo vplivalo tudi na nekatere manj ugodne zadnje napovedi Urada za makroekonomske analize in razvoj glede gospodarske rasti za prihodnja leta. Tako naj bi letošnja realna rast bruto domačega proizvoda dosegla 4,4 odstotka, drugo leto naj bi znašala rast le 3,6 odstotka. Nasprotno pa UMAR pri inflaciji za leto 2002 napoveduje znižanje s prvotne napovedi 6,4 na 5,7 odstotka na letni ravni.

V Sloveniji je bila rast temeljne obrestne mere (TOM) 8,6-odstotna, medtem ko je bila v letu 2000 8,7-odstotna. Rast evra je bila manjša od rasti inflacije, vendar je razmerje relativno ugodno. Tudi za Zavarovalnico Tilia je bila rast TOM ugodna, saj ima naloženih več sredstev vezanih na TOM kot na valutno klavzulo. Pri tem rast tečaja zaostaja za rastjo domače inflacije.

Leto 2001 je bilo za slovenske zavarovalnice v znamenju potrebe po dodatnih dokapitalizacijah na osnovi zakonske zahteve po kapitalski ustreznosti. Na drugi strani je bilo veliko naporov vloženih v usklajevanje zakona o lastninjenju zavarovalnic, katerega pa vladi še ni uspelo sprejeti. Uspešna je bila le pri sprejetju sprememb Zakona o zavarovalništvu, vendar ji je ta zakon uspelo sprejeti šele v marcu 2002, tako da spremembe ne morejo več veljati za poslovno leto 2001 in bodo v marsikateri zavarovalnici zaradi tega rezultati poslovanja slabši, kot bi bili sicer, saj bodo morale za leto 2001 oblikovati izravnalne rezervacije tudi za tiste zavarovalne vrste, za katere jih po novem zakonu ne bo potrebno več (avtomobilski kasko, avtomobilska odgovornost, nezgode in drugo).

V takih pogojih poslovanja je po podatkih Slovenskega zavarovalnega združenja zavarovalnicam uspelo zbrati 225 milijard SIT kosmate zavarovalne premije, kar je za 16,7% več kot v letu 2000. Stopnja rasti je bila torej kar za 4,3 odstotne točke večja kot v letu 2000 in za 9,7 odstotne točke nad rastjo inflacije v letu 2001.

Zavarovalnici Tilia d.d. je, kot je razvidno iz naslednje preglednice, uspelo zbrati 6,1 milijarde SIT kosmate zavarovalne premije, kar pomeni 2,71-odstotni tržni delež med vsemi 14 zavarovalnicami, skupaj z Zavarovalnico Maribor pa sta po tržnem deležu še vedno zasidrani na tretjem mestu, samo med klasičnimi zavarovalnicami pa na drugem mestu, takoj za Zavarovalnico Triglav. Pregled premij in tržnih deležev po zavarovalnicah je razviden iz naslednjega pregleda:



## PREMIJA 2001 PO ZAVAROVALNICAH

|           | Premija (v mrd) * | Tržni delež    |
|-----------|-------------------|----------------|
| TRIGLAV   | 87,4              | 38,86%         |
| VZAJEMNA  | 46,7              | 20,76%         |
| MARIBOR   | 29,4              | 13,07%         |
| ADRIATIC  | 21,3              | 9,47%          |
| SLOVENICA | 11,4              | 5,08%          |
| TILIA     | 6,1               | 2,71%          |
| MERKUR    | 5,7               | 2,52%          |
| KAD       | 5,4               | 2,40%          |
| GRAWE     | 4,0               | 1,76%          |
| GENERALI  | 3,6               | 1,60%          |
| SOP       | 2,1               | 0,92%          |
| SID       | 1,2               | 0,51%          |
| KREKOVA   | 0,6               | 0,27%          |
| CONCORDIA | 0,2               | 0,07%          |
|           | <b>224,93</b>     | <b>100,00%</b> |

\* ocena SZZ



# ORGANIZIRANOST

Reorganizacija poslovanja Zavarovalnice Tilia d.d. Novo mesto je bila v celoti uspešno izvedena v letu 1999, s sprejetjem akta o organiziranosti, zaradi česar v poslovnem letu 2001 ni bilo večjih organizacijskih sprememb. Zavarovalnica Tilia d.d. je poslovala kot delniška družba skladno z Zakonom o gospodarskih družbah in Zakonom o zavarovalništvu ter tako kot večina slovenskih zavarovalnic – kot t. i. kompozitna zavarovalnica, kar pomeni, da se ukvarja tako z življenjskimi kot tudi z neživljenjskimi zavarovanji.

Kljub temu pa je slovenska pozitivna zakonodaja, ki je bila sprejeta v letu 2000 in 2001, narekovala stalno prilagajanje Zavarovalnice Tilia d.d. novim zakonskim predpisom, zlasti kar zadeva notranjo normativno urejenost. Zaradi novega Zakona o zavarovalništvu (Zzavar sprejet v mesecu februarju 2000) je bilo skladno s tem zakonom potrebno uskladiti interne pravilnike, prilagoditi določbam zavarovalniške zakonodaje funkcijo članov uprave družbe, delovna mesta zavarovalnih zastopnikov, interne računovodske predpise in navodila itd. Poleti leta 2001 je državni zbor RS sprejel novelo F Zakona o gospodarskih družbah, ki nalaga delniškim družbam usklajevanje statotov z novimi zakonskimi določbami o pristojnosti organov družbe in letnim poročilom.

Notranja organiziranost Zavarovalnice Tilia d.d. se v letu 2001 ni spremenila in je ostala takšna, kot je bila do sedaj. Le-ta je temeljila na makroorganizacijskem modelu, ki predvideva kot osnovno obliko organiziranosti delitev organizacijskih enot na dvočlansko upravo s štabnimi službami in na pet osnovnih sektorjev.

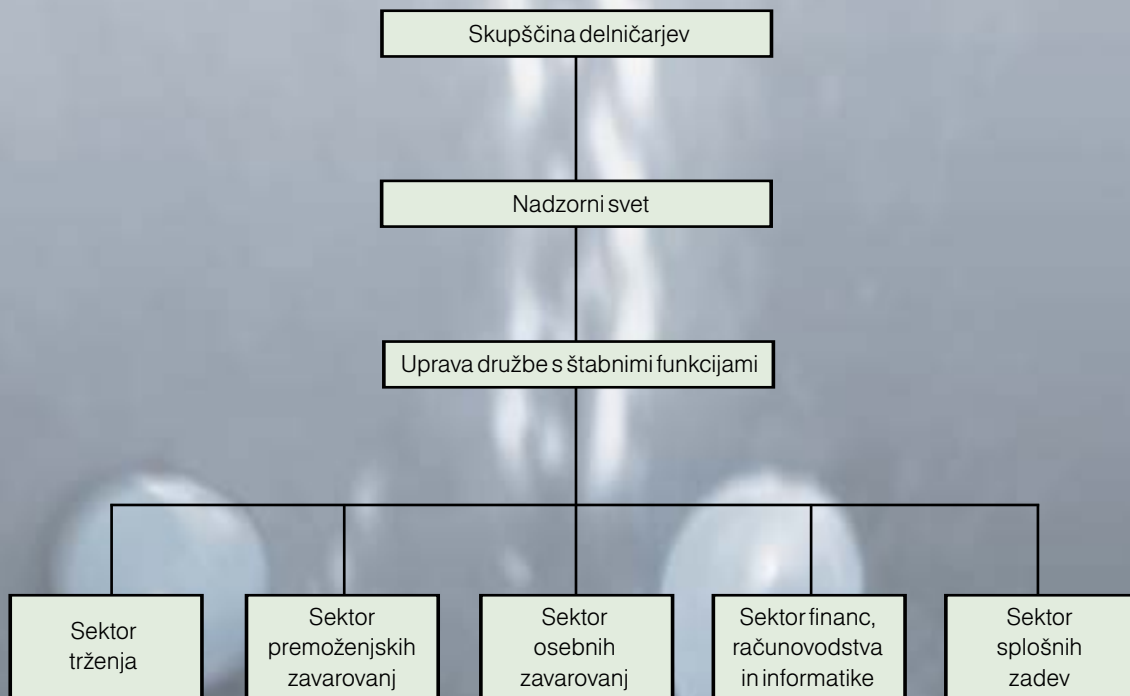
Sektor trženja vsebuje poleg 10-ih predstavništev (Novo mesto, Metlika, Črnomelj, Trebnje, Kočevje, Ljubljana, Kranj, Koper, Posavje in Celje) še odsek tržne administracije in oddelek marketinga in prodaje. Sektor premoženjskih zavarovanj vsebuje oddelek zavarovalne tehnike in oddelek reševanja škod ter samostojni odsek za pozavarovanje in odsek zavarovalno-informacijske službe. Sektor osebnih zavarovanj obsega oddelek zavarovalne tehnike in oddelek reševanja škod ter delokrog samostojnega svetovalca za medicinske zadeve. Sektor financ, računovodstva in informatike obsega oddelek financ, oddelek računovodstva in oddelek informatike. Sektor splošnih zadev pa obsega oddelek za kontroling, oddelek kadrovsko-pravnih del, odsek splošno-investicijskih del in referat za organizacijo in nagrajevanje. V letu 2001 je zaradi razlogov bodočega procesa pripojitve Zavarovalnice Tilia d.d. k Zavarovalnici Maribor d.d. prišlo do nekaterih kadrovskih sprememb pri vodenju sektorjev, vendar pa se zaradi tega organizacijska shema ni spremenila.

V letu 2001 je bila izvedena 17. skupščina delničarjev, ki je sprejela revidirano letno poročilo za leto 2000 in sklep o delitvi oz. uporabi dobička za leto 2000, imenovala pa je tudi zunanjega revizorja za revidiranje poslovnega rezultata družbe za leto 2001. Koncem leta 2001 je bila zaradi zahtev Agencije za zavarovalni nadzor po dokapitalizaciji sklicana 18. – dokapitalizacijska – skupščina delničarjev, ki pa je bila uspešno izvedena v začetku leta 2002.

# POSLOVNA MREŽA



# MAKRO ORGANIZACIJSKA SHEMA ZAVAROVALNICE TILIA, D.D. NOVO MESTO



Zavarovalnica Tilia d.d. se zaveda, da smo ljudje najbolj pomemben del organizacije, del, na katerem mora graditi vsaka sodobna organizacija, ki želi uspešno poslovati in se razvijati. V letu 2001 smo posvečali pozornost zdravju in varnosti pri delu ter sprejeli Izjavo o varnosti.

Leto 2001 smo zaključili s 192 zaposlenimi oziroma z 12 delavci manj kot v letu 2000. Vzroki so bili naslednji: dejavnost čiščenja poslovnih prostorov (2 delavki) smo prenesli k drugemu delodajalcu, 5 delavcev je sklenilo delovno razmerje v Zavarovalnici Maribor, štirje delavci so se upokojili, ostalim pa je delovno razmerje prenehalo zaradi preteka časa ali pa na osnovi izjave. Skupno je Zavarovalnico Tilia v letu 2001 zapustilo 19 delavcev.

V letu 2001 pa smo zaposlili 7 novih sodelavcev, od tega štiri zavarovalne zastopnike, enega organizatorja terenske mreže, eno delavko v sektorju splošnih zadev – nadomestna zaposlitev zaradi upokojitve – in eno delavko v sektorju financ, računovodstva in informatike za določen čas, ki nadomešča delavko na porodniškem dopustu.

Povprečna starost vseh zaposlenih je 42 let, zastopnikov 44 let, internih pa 40 let. Fluktuacija zaposlenih v letu 2001 je bila 9,31-odstotna.

Tudi izobraževanje je stalna naloga zaposlenih, saj imamo sklenjenih 11 pogodb za študij ob delu na višjih in visokih strokovnih šolah, šest delavcev se usposablja za pridobitev znanja tujih jezikov na različnih stopnjah. Zavarovalne zastopnike in komercialiste smo vključevali tudi v programe izobraževanja, ki jih je organizirala Zavarovalnica Maribor (9 zastopnikov).

Osem zavarovalnih zastopnikov je v letu 2001 opravilo preizkus strokovnih znanj, potrebnih za opravljanje poslov zavarovalnega zastopanja.

## STRUKTURA ZAPOSLENIH PO IZOBRAZBI

| Stopnja izobrazbe | dec. 99    | %          | dec. 00    | %          | dec. 01    | %          |
|-------------------|------------|------------|------------|------------|------------|------------|
| I.                | 4          | 2,05       | 4          | 1,96       | 1          | 0,52       |
| II.               |            |            |            |            |            |            |
| III.              |            |            |            |            |            |            |
| IV.               | 33         | 16,92      | 38         | 18,63      | 38         | 19,79      |
| V.                | 94         | 48,21      | 90         | 44,12      | 90         | 46,88      |
| VI.               | 32         | 16,41      | 35         | 17,16      | 30         | 15,63      |
| VII.              | 3          | 1,54       | 8          | 3,92       | 9          | 4,69       |
| VII/1             | 27         | 13,85      | 27         | 13,24      | 22         | 11,46      |
| VII/2             | 2          | 1,03       | 2          | 0,98       | 2          | 1,04       |
| <b>Skupaj</b>     | <b>195</b> | <b>100</b> | <b>204</b> | <b>100</b> | <b>192</b> | <b>100</b> |

### Legenda:

- I. osnovna šola
- IV. srednja poklicna šola
- V. srednja šola
- VI. višja
- VII. visoka strokovna
- VII./1 univerzitetna
- VII./2 magisterij



TABELA GIBANJA KAPITALA

|   |                 |
|---|-----------------|
| <b>Začetno stanje kapitala</b>                | <b>534.122</b>  |
| Osnovni kapital                               | 2.500.000       |
| Delniški kapital                              | 2.500.000       |
| Prenesena izguba iz prejšnjih let             | -1.770.950      |
| Preneseni dobički prejšnjih let               | 33.969          |
| Revalorizacijski popravek kapitala            | -264.056        |
| Nerazporejeni čisti dobiček poslovnega leta   | 35.159          |
| <b>Povečanja - zmanjšanja</b>                 | <b>-916.646</b> |
| Osnovni kapital - dokapitalizacija            |                 |
| Revalorizacijski popravek v letu              | 36.003          |
| Razporeditev dobička - življenje 2000         | -19.784         |
| Dobiček / izguba tekočega leta                | -932.865        |
| <b>Končno stanje kapitala</b>                 | <b>-382.524</b> |
| Osnovni kapital                               | 2.500.000       |
| Delniški kapital                              | 2.500.000       |
| Prenesena izguba iz prejšnjih let - ost. zav. | -1.763.461      |
| Preneseni dobiček prejšnjih let               | 41.855          |
| Revalorizacijski popravek kapitala            | -228.053        |
| Dobiček / izguba poslovnega leta              | -932.865        |

DELNIŠKI KAPITAL

|               | Število delničarjev | Število delnic | Delež v %     |
|---------------|---------------------|----------------|---------------|
| Pravne osebe  | 22                  | 248.896        | 99,56         |
| Fizične osebe | 245                 | 1.104          | 0,44          |
| <b>Skupaj</b> | <b>267</b>          | <b>250.000</b> | <b>100,00</b> |

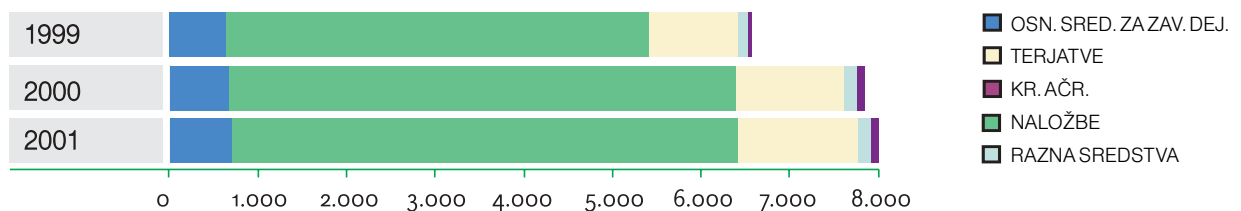
NAJVEČJI DELNIČARJI

|                      | Število delnic | Delež v % |
|----------------------|----------------|-----------|
| Pozavarovalnica Sava | 248.008        | 99.203    |
| Morela Zdravko       | 155            | 0,062     |
| Dolenjska banka      | 153            | 0,061     |
| SKB Banka            | 100            | 0,040     |
| Tipos d.o.o.         | 100            | 0,040     |
| Beti Metlika         | 90             | 0,036     |

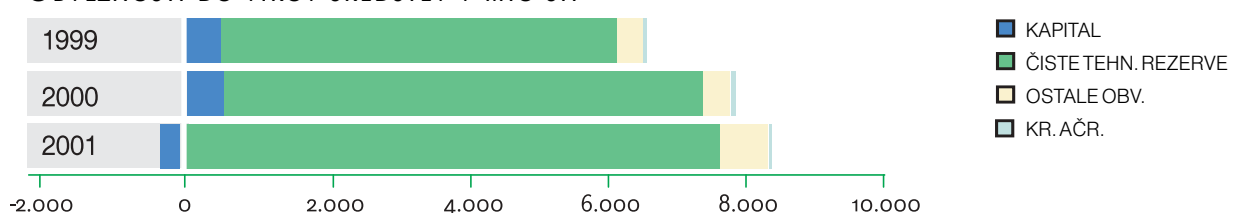
## FINANČNI POLOŽAJ DRUŽBE

V nadaljevanju si oglejmo rast bilančne vsote in strukturo sredstev ter obveznosti do virov sredstev za leta 1999 do 2001:

SREDSTVA V MIO SIT



OBVEZNOSTI DO VIROV SREDSTEV V MIO SIT

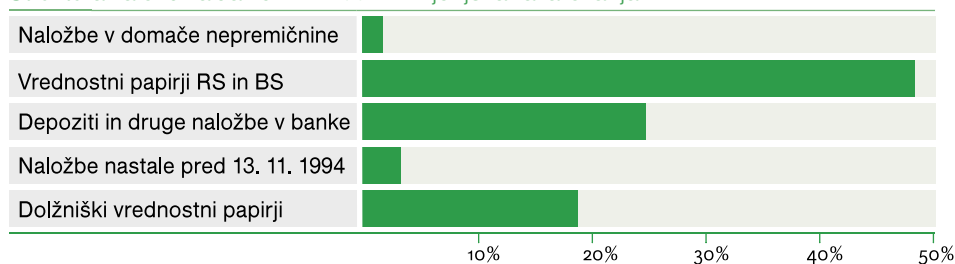


## ŽIVLJENJSKA ZAVAROVANJA

Pri naložbah življenjskih zavarovanj zasledujemo predvsem načelo varnosti. Zavedamo pa se, da moramo življenjskim zavarovancem zagotavljati tudi donosnost, likvidnost naložb in valutno usklajenost. Tako imamo v letu 2001 v bančne depozite

naloženih 26,0% sredstev, v bančne obveznice 19,5% sredstev, v republiške vrednostne papirje 48,8% vseh sredstev, preostanek (5,7%) pa v nepremičnine in druge oblike naložb.

Struktura naložb na dan 31. 12. 2001 – življenjska zavarovanja

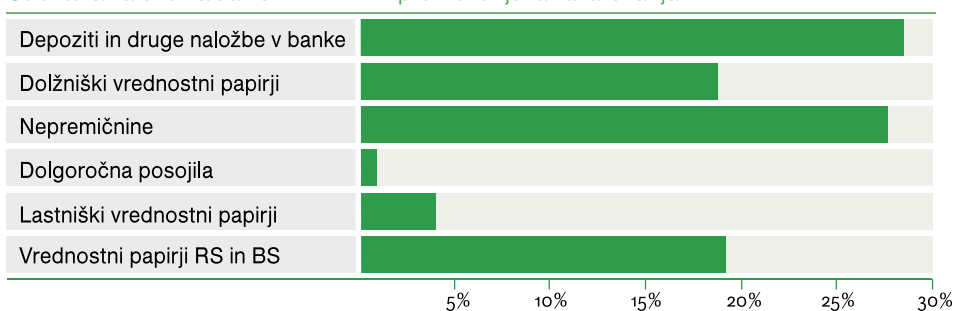


## PREMOŽENJSKA ZAVAROVANJA

Zavarovalnica Tilia d.d. Novo mesto ima sredstva naložena v nepremičnine, bančne depozite, vrednostne papirje RS in bančne obveznice in druge kapitalske naložbe. Tako je v bančne de-

pozite naloženih 28,6% vseh sredstev, v republiške vrednostne papirje 19,2%, v bančne obveznice 18,8% sredstev in v nepremičnine 27,7% sredstev.

Struktura naložb na dan 31. 12. 2001 – premoženjska zavarovanja



## FINANČNE NALOŽBE

| (v000SIT)                     | Neto stanje<br>31.12.2000 | Naloženo<br>/Delež | Neto stanje<br>31.12.2001 | Naloženo<br>/Delež | Indeks<br>01/00 |
|-------------------------------|---------------------------|--------------------|---------------------------|--------------------|-----------------|
| <b>Skupaj</b>                 | <b>4.515.662</b>          | <b>100,00</b>      | <b>4.715.080</b>          | <b>100,00</b>      | <b>104,42</b>   |
| 1 Lastniški vred.papirji      | 364.942                   | 8,08               | 161.742                   | 3,43               | 44,32           |
| 2 Vrednostni papirji RS       | 1.177.564                 | 26,08              | 1.809.648                 | 38,38              | 153,68          |
| 3 Dolžniški vred.papirji bank | 1.054.561                 | 23,35              | 1.082.843                 | 22,97              | 102,68          |
| 4 Dolgoročna posojila         | 167.766                   | 3,72               | 102.274                   | 2,17               | 60,96           |
| 5 Kratkoročna posojila        | 6.791                     | 0,15               | 0                         | 0,00               | 0,00            |
| 6 Depoziti pri bankah         | 1.744.038                 | 38,62              | 1.558.573                 | 33,06              | 89,37           |



# RAČUNOVODSKO POROČILO



**ZAVAROVALNICA TILIA D.D.  
NOVO MESTO, SEIDLOVA C. 5**

## **MNENJE NADZORNEGA SVETA**

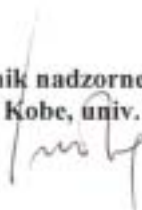
Nadzorni svet Zavarovalnice Tilia d.d. Novo mesto je na svojih sejah, dne **29. marca 2002, 26. aprila 2002 in 10. maja 2002** obravnaval in bil seznanjen z letnim poročilom uprave o poslovanju Zavarovalnice Tilia d.d. Novo mesto za leto 2001, ki je bilo sestavljeno v skladu z določili Zakona o gospodarskih družbah in ob upoštevanju novele ZGD ter določil Zakona o zavarovalništvu.

Nadzorni svet je na podlagi nadzora poslovanja družbe, ki je potekalo med letom in na podlagi mnenja revizorja v zvezi z letnim poročilom ocenil, da letno poročilo za poslovno leto 2001 celovito in pošteno prikazuje poslovanje v preteklem letu.

Na podlagi omenjenih ugotovitev daje Nadzorni svet k vsebini revidiranega Letnega poročila uprave družbe **pozitivno mnenje**.

ZAVAROVALNICA TILIA d.d.  
NOVO MESTO 20  
Seidlova cesta 5, Novo mesto

**Predsednik nadzornega sveta:  
Vladimir Kobe, univ. dipl. ekon.**



ZAVAROVALNICA TILIA d.d., Novo mesto

## REVIZORJEVO POROČILO

LASTNIKOM DRUŽBE ZAVAROVALNICA TILIA d.d., Novo mesto

Revidirali smo bilanco stanja družbe Zavarovalnica Tilia d.d., Novo mesto na dan 31. decembra 2001 ter z njo povezane izkaz uspeha, izkaz sprememb kapitala in izkaz gibanja finančnih tokov za poslovno leto, ki se je končalo na isti dan. Prebrali smo tudi letno poročilo posloводства družbe za revidirano poslovno obdobje. Za našete računovodske izkaze je odgovorno posloводство družbe. Naša odgovornost je, da o njih izrazimo mnenje.

Postopki revidiranja so bili opravljeni v skladu s temeljnimi revizijskimi načeli in mednarodnimi standardi revidiranja. Po teh načelih in standardih smo bili dolžni načrtovati in izvesti revidiranje tako, da bi si pridobili razumna zagotovila, da računovodski izkazi ne vsebujejo pomembnejših napačnih prikazov. V okviru revizije smo preiskali dokaze, ki podpirajo zneske in razkritja v računovodskih izkazih. Ocenili smo tudi računovodske standarde in pomembnejše metode izkazovanja vrednosti v računovodskih izkazih, ki jih je uporabilo posloводство, ter ovrednotili razkritja v računovodskih izkazih.

Po našem mnenju so računovodski izkazi, našeti v prvem odstavku, v vseh pomembnih pogledih pošten prikaz finančnega stanja družbe Zavarovalnica Tilia d.d., Novo mesto na dan 31. decembra 2001 in izidov njenega poslovanja ter gibanj finančnih tokov v letu, ki se je končalo z navedenim datumom, v skladu s slovenskimi računovodskimi standardi. Letno poročilo posloводства družbe je v vseh pomembnih pogledih skladno z revidiranimi računovodskimi izkazi.

Ne da bi izražali kakršenkoli pridržek na računovodske izkaze, našete v prvem odstavku, želimo opozoriti na pojasnilo številka 23 z naslovom "Dogodki po datumu bilance stanja" na 34 strani poročila.

Ljubljana, 19. april 2002

REVIDIS revizijska družba d.o.o.

REVIDIS  
revizijska družba d.o.o.  
Ljubljana, Priljubljen trg

  
Ignac DOLENŠEK  
pooblaščen revizor

## MNENJE POOBLAŠČENEGA AKTUARJA K LETNEMU POROČILU ZAVAROVALNICE TILIA D.D.

Aktuarsko sem preveril stanje zavarovalno-tehničnih rezervacij Zavarovalnice Tilia d.d. na dan 31.12. 2001. Aktuarsko preverjanje sem opravil v skladu z ustrežno zakonodajo, in podzakonskimi akti, ki jih je bila zavarovalnica dolžna spoštovati na dan 31.12.2001.

Za stanje zavarovalno-tehničnih rezervacij je odgovorna uprava zavarovalnice. Moja naloga je bila preveriti, ali zavarovalnica vodi primerne evidence za namene vrednotenja obveznosti iz dolgoročnih in premoženjskih zavarovanj. Izraziti mnenje o zadostnosti teh rezervacij glede na bodoče obveznosti, ki izhajajo iz zavarovalnih pogodb ali v povezavi z njimi in preveriti zakonsko ustreznost naložb kritnega premoženja in kritnega sklada. Za nove vrste zavarovalnih pogodb, ki jih je zavarovalnica pričela sklepati med letom, potrditi, ali premije in prihodki iz teh pogodb zadoščajo glede na razumna aktuarska pričakovanja, ob upoštevanju drugih finančnih virov zavarovalnice, ki so na voljo v ta namen. Moja naloga je bila tudi ugotoviti višino minimalnega kapitala zavarovalnice za potrebe dolgoročnih zavarovanj in višino minimalnega kapitala zavarovalnice za potrebe premoženjskih zavarovanj kakor tudi izpolnjevanje kapitalске ustreznosti zavarovalnice.

Prepričan sem, da je moje aktuarsko preverjanje primerna podlaga za izdajo mnenja pooblaščenega aktuarja.

Po mojem mnenju zavarovalnica na dan 31.12.2001 tako za dolgoročna, kot tudi za premoženjska zavarovanja vodi primerne evidence, obračunava ustrezne premije in oblikuje zavarovalno tehnične rezervacije skladno z zakonodajo in v ustrezni višini. Stanje naložb kritnega sklada je zakonsko dovolj dobro usklajeno, da zagotavlja trajno izpolnjevanje vseh obveznosti zavarovalnice iz naslova dolgoročnih zavarovanj. Zato za navedeno izražam pritrdilno mnenje.

Stanje naložb kritnega premoženja je v nasprotju s 120. členom Zakona o zavarovalništvu. Zakonska neustreznost je tako velika, da resno ogroža trajno izpolnjevanje obveznosti zavarovalnice iz naslova premoženjskih zavarovanj. Zato glede trajnega izpolnjevanja obveznosti zavarovalnice iz naslova premoženjskih zavarovanj izražam mnenje s pridržkom, da bo te obveznosti zavarovalnica lahko izpolnjevala le v primeru, da lastniki v celoti uresničijo sprejete skupščinske sklepe in sklepe nadzornega sveta o dodatnem denarnem vložku v zavarovalnico.

Mnenje je izdano v štirih primerkih, od katerih prejmejo po en izvod Uprava zavarovalnice, Nadzorni svet zavarovalnice, Agencija za zavarovalni nadzor in pooblaščen aktuar.

Novo mesto, 20.3.2001

**Primož MOČIVNIK**  
univ. dipl. mat.  
pooblaščen aktuar  
Santjerje, Stara zemljoča 10  
tel. / 07 / 30 82 031

Pooblaščen aktuar:

Primož Močivnik, univ. dipl. mat.

# BILANCA STANJA

| (v 000 SIT)  | na dan 31. 12. 2001     |                    |                  | na dan 31. 12. 2000     |                    |                  |
|--|-------------------------|--------------------|------------------|-------------------------|--------------------|------------------|
|  | ŽIVLJENJSKA ZAVAROVANJA | OSTALA ZAVAROVANJA | SKUPAJ           | ŽIVLJENJSKA ZAVAROVANJA | OSTALA ZAVAROVANJA | SKUPAJ           |
| <b>SREDSTVA</b>                                    | <b>2.611.579</b>        | <b>5.359.207</b>   | <b>7.970.786</b> | <b>2.611.433</b>        | <b>5.197.454</b>   | <b>7.808.887</b> |
| A NEVPLAČANI KAPITAL                               | 0                       | 0                  | 0                | 0                       | 0                  | 0                |
| B NEOPREDMETENA DOLGOROČNA SREDSTVA                | 0                       | 15.820             | 15.820           | 0                       | 14.051             | 14.051           |
| C NALOŽBE V ZEMLJ., ZGRADBE, FIN. NAL.             | 2.438.636               | 3.928.893          | 6.367.529        | 2.465.233               | 3.886.704          | 6.351.937        |
| I. Zemljišča in zgradbe                            | 55.000                  | 1.597.449          | 1.652.449        | 765.420                 | 1.070.855          | 1.836.274        |
| II. Finančne naložbe v povezanih podjetjih         | 0                       | 0                  | 0                | 0                       | 0                  | 0                |
| III. Druge finančne naložbe                        | 2.383.636               | 2.331.444          | 4.715.080        | 1.699.813               | 2.815.849          | 4.515.662        |
| IV. Depoziti pri cedentih                          | 0                       | 0                  | 0                | 0                       | 0                  | 0                |
| Č NALOŽBE V KORIST ŽIV. ZAV. S TVEGANJEM           | 0                       | 0                  | 0                | 0                       | 0                  | 0                |
| D TERJATVE   | 114.996                 | 1.240.018          | 1.355.014        | 108.851                 | 1.106.787          | 1.215.638        |
| I. Terjatve iz neposrednih zavarovalnih poslov     | 52.776                  | 651.744            | 704.520          | 51.657                  | 560.817            | 612.474          |
| II. Terjatve iz pozavarovanja in sozavarovanja     | 31                      | 324.715            | 324.746          | 21                      | 132.863            | 132.884          |
| III. Ostale terjatve                               | 62.189                  | 263.559            | 325.748          | 57.173                  | 413.107            | 470.280          |
| E RAZNA SREDSTVA                                   | 20.605                  | 120.890            | 141.495          | 2.260                   | 138.264            | 140.524          |
| I. Opredmetena osn.sredstva (razen nepremičnin)    | 0                       | 62.742             | 62.742           | 0                       | 79.765             | 79.765           |
| II. Denarna sredstva                               | 20.605                  | 42.800             | 63.405           | 2.260                   | 44.925             | 47.185           |
| III. Odkupljene lastne delnice                     | 0                       | 0                  | 0                | 0                       | 0                  | 0                |
| IV. Zaloge in druga sredstva                       | 0                       | 15.348             | 15.348           | 0                       | 13.574             | 13.574           |
| F KRATKOROČNE ČASOVNE RAZMEJITVE                   | 37.342                  | 53.586             | 90.928           | 35.089                  | 51.649             | 86.738           |
| <b>IZVENBILANČNA EVIDENCA</b>                      |                         | <b>7.041.145</b>   | <b>7.041.145</b> | <b>30.349</b>           | <b>7.260.854</b>   | <b>7.291.203</b> |
| <b>OBVEZNOSTI</b>                                  | <b>2.611.579</b>        | <b>5.359.207</b>   | <b>7.970.786</b> | <b>2.611.433</b>        | <b>5.197.454</b>   | <b>7.808.887</b> |
| A OSNOVNI KAPITAL IN REZERVE                       | 227.752                 | -610.276           | -382.524         | 231.078                 | 303.044            | 534.122          |
| I. Osnovni kapital                                 | 140.000                 | 2.360.000          | 2.500.000        | 140.000                 | 2.360.000          | 2.500.000        |
| II. Vplačani presežek kapitala                     | 0                       | 0                  | 0                | 0                       | 0                  | 0                |
| III. Revalorizacijski popravek kapitala            | 44.229                  | -272.282           | -228.053         | 29.439                  | -293.495           | -264.056         |
| IV. Rezerve  | 0                       | 0                  | 0                | 0                       | 0                  | 0                |
| V. Preneseni dobiček ali izguba prejšnjih let      | 41.855                  | -1.763.461         | -1.721.606       | 33.969                  | -1.770.950         | -1.736.981       |
| VI. Nerazdeljeni čisti dobiček poslovnega leta     | 1.668                   | -934.533           | -932.865         | 27.670                  | 7.489              | 35.159           |
| B PODREJENE OBVEZNOSTI                             | 0                       | 0                  | 0                | 0                       | 0                  | 0                |
| C ČISTE TEHNIČNE REZERVACIJE                       | 2.380.313               | 5.297.619          | 7.677.932        | 2.372.056               | 4.506.913          | 6.878.969        |
| I. Čiste prenosne premije                          | 45.985                  | 1.457.022          | 1.503.007        | 42.852                  | 1.488.030          | 1.530.882        |
| II. Čiste matematične rezervacije                  | 2.192.566               | 0                  | 2.192.566        | 2.182.132               | 0                  | 2.182.132        |
| III. Čiste škodne rezervacije                      | 141.762                 | 3.599.383          | 3.741.145        | 147.072                 | 2.950.291          | 3.097.362        |
| IV. Čiste rezervacije za bonuse in popuste         | 0                       | 7.447              | 7.447            | 0                       | 14.878             | 14.878           |
| V. Izravnalne rezervacije                          | 0                       | 206.363            | 206.363          | 0                       | 39.831             | 39.831           |
| VI. Ostale čiste tehnične rezervacije              | 0                       | 27.404             | 27.404           | 0                       | 13.883             | 13.883           |
| F OSTALE OBVEZNOSTI                                | 3.477                   | 648.746            | 652.223          | 7.983                   | 364.763            | 372.746          |
| I. Kratkor. obvezn. iz neposr. zavarovalnih poslov | 2.658                   | 155.715            | 158.373          | 7.204                   | 102.083            | 109.287          |
| II. Obveznosti iz pozavarovanja in sozavarovanja   | 402                     | 325.008            | 325.410          | 149                     | 118.360            | 118.509          |
| III. Najeta dolgoročna posojila                    | 0                       | 0                  | 0                | 0                       | 0                  | 0                |
| IV. Obveznosti do bank                             | 0                       | 0                  | 0                | 0                       | 0                  | 0                |
| V. Ostale obveznosti                               | 417                     | 168.023            | 168.440          | 630                     | 144.320            | 144.951          |
| G KRATKOR. PASIVNE ČASOVNE RAZMEJITVE              | 37                      | 23.118             | 23.155           | 316                     | 22.734             | 23.050           |
| <b>IZVENBILANČNA EVIDENCA</b>                      |                         | <b>7.041.145</b>   | <b>7.041.145</b> | <b>30.349</b>           | <b>7.260.854</b>   | <b>7.291.203</b> |

(v 000 SIT)

| Izkaz uspeha   | Izvršitev 2000 | Plan 2001  | Izvršitev 2001 |
|--|----------------|------------|----------------|
| <b>A IZKAZ IZIDA IZ ZAVAROVALNIH POSLOV BREZ ŽIVLJENJSKIH IN ZDRAVST. ZAVAROVANJ</b> |                |            |                |
| I Čisti prihodki od zavarovalnih premij  | 4.029.084      | 3.900.825  | 4.081.802      |
| II Prihodki od naložb in financiranja  | 701.092        | 294.929    | 322.879        |
| III Drugi čisti zavarovalni prihodki   | 47.974         | 45.000     | 37.879         |
| IV Čisti odhodki za škode  | 3.315.577      | 3.350.770  | 3.413.260      |
| V Spremem.ostalih čistih tehničnih rezervacij  | 4.322          | 190.000    | 13.522         |
| VI Čisti odhodki za bonuse in popuste  | 14.878         | 15.343     | -8.472         |
| VII Čisti obratovalni stroški  | 1.280.146      | 1.432.103  | 1.384.614      |
| VIII Odhodki naložb in financiranja  | 43.678         | 21.223     | 32.755         |
| IX Ostali čisti zavarovalni odhodki  | 39.976         | 47.980     | 71.434         |
| X Sprememba izravnalnih rezervacij   | 27.157         | 700.000    | 163.744        |
| XI Donos naložb pren.v izkaz izida iz red.delovanja                                  | 0              | 0          | 0              |
| XII Izid iz zavarovalnih poslov ostalih zavarovanj                                   | 52.417         | -1.516.665 | -628.297       |
| <b>B IZKAZ IZIDA IZ ŽIVLJENJSKIH ZAVAROVANJ</b>                                      |                |            |                |
| I Čisti prihodki od zavarovalnih premij  | 585.242        | 678.045    | 602.015        |
| II Prihodki od naložb in financiranja  | 288.034        | 277.244    | 264.822        |
| III Drugi čisti zavarovalni prihodki   | 0              | 0          | 0              |
| IV Čisti odhodki za škode  | 406.298        | 616.030    | 695.994        |
| V Spremem.ostalih čistih tehničnih rezervacij  | 312.452        | 230.000    | -9.302         |
| VI Čisti odhodki za bonuse in popuste  | 0              | 0          | 0              |
| VII Čisti obratovalni stroški  | 97.708         | 107.724    | 101.579        |
| VIII Odhodki naložb in financiranja  | 22.017         | 14.321     | 12.358         |
| IX Ostali čisti zavarovalni odhodki  | 214            | 250        | 808            |
| XI Donos naložb pren.v izkaz izida iz red.delovanja                                  | 0              | 0          | -7.579         |
| XII Izid iz zavarovalnih poslov ostalih zavarovanj                                   | 34.586         | -13.036    | 72.979         |
| <b>Č IZRAČUN CELOTNEGA IZIDA IZ REDNEGA DELOVANJA</b>                                |                |            |                |
| I Izid iz zav.poslov ostalih zavarovanj (AXII)                                       | 52.417         | -1.516.665 | -628.297       |
| II Izid iz zav.poslov življenjskih zavarovanj (BXI)                                  | 34.586         | -13.036    | 72.979         |
| III Izid iz zav.poslov zdravstvenih zavarovanj (CXI)                                 | 0              | 0          | 0              |
| IV Donos naložb, prenesen iz ostalih zavarovanj (AXI)                                | 0              | 0          | 0              |
| V Donos naložb, prenesen iz življenjskih zav. (BX)                                   | 0              | 0          | -7.579         |
| VI Donos naložb, prenesen iz zdravstvenih zav. (CX)                                  | 0              | 0          | 0              |
| VII Ostali prihodki iz rednega delovanja   | 0              | 0          | 2.565          |
| VIII Ostali odhodki iz rednega delovanja   | 65.332         | 70.000     | 88.886         |
| IX Dobiček ali izguba iz rednega delovanja   | 21.671         | -1.599.701 | -649.218       |
| <b>D IZKAZ IZREDNEGA IZIDA</b>   |                |            |                |
| I Izredni prihodki   | 33.568         | 25.000     | 28.778         |
| II Izredni odhodki   | 20.080         | 20.000     | 312.425        |
| III Izredni dobiček ali izredna izguba   | 13.488         | 5.000      | -283.647       |
| <b>E DOBIČEK ALI IZGUBA OBRAČUNSKEGA OBDOBJA</b>                                     |                |            |                |
|  | 35.159         | -1.594.701 | -932.865       |
| <b>F DAVEK IZ DOBIČKA</b>  |                |            |                |
|  | 0              | 0          | 0              |
| <b>G DOBIČEK PO OBDAVČITVI (E-F)</b>   |                |            |                |
|  | 35.159         | -1.594.701 | -932.865       |
| <b>H DRUGI DAVKI</b>   |                |            |                |
|  | 0              |            | 0              |
| <b>I ČISTI DOB. ALI ČISTA IZGUBA OBRAČ.OBDOBJA (G-H)</b>                             |                |            |                |
|  | 35.159         | -1.594.701 | -932.865       |

# IZKAZ FINANČNIH TOKOV

| (v 000 SIT)  | ZA LETO 2001     | ZA LETO 2000     |
|--|------------------|------------------|
| <b>ZAČETNO STANJE DENARNIH SREDSTEV</b>                        | <b>47.185</b>    | <b>33.165</b>    |
| <b>PRITOKI PRI POSLOVNI DEJAVNOSTI</b>                         | <b>5.197.174</b> | <b>5.475.910</b> |
| <b>A. PRIHODKI</b>   | <b>5.340.740</b> | <b>5.684.994</b> |
| 1. Obračunane čiste zavarovalne premije                        | 4.683.817        | 4.614.326        |
| 2. Prihodki od financiranja                                    | 587.702          | 989.126          |
| 3. Drugi prihodki od naložb                                    |                  | 0                |
| 4. Odprava izravnalnih rezervacij                              |                  | 0                |
| 5. Drugi prihodki redne dejavnosti                             | 40.444           | 47.974           |
| 6. Izredni prihodki  | 28.777           | 33.568           |
| <b>B PRITOKI ZARADI POSLOVNEGA DEZINVESTIRANJA</b>             | <b>-143.566</b>  | <b>-209.084</b>  |
| 1. Zmanjšanje terjatev iz neposrednih zavarovalnih poslov      | -97.178          | -86.863          |
| 2. Zmanjšanje terjatev iz pozavarovanja                        | -191.862         |                  |
| 3. Zmanjšanje ostalih terjatev in aktivnih časovnih razmejitev | 145.474          | -122.221         |
| <b>PRITOKI PRI DEJAVNOSTI FINANCIRANJA</b>                     | <b>815.183</b>   | <b>1.240.689</b> |
| <b>A POVEČANJE KAPITALA IN REZERV ZUNAJ DOBIČKA</b>            | <b>16.219</b>    | <b>-3.243</b>    |
| <b>B POBOTANO POVEČANJE ČISTIH TEHNIČNIH REZERVACIJ</b>        | <b>798.964</b>   | <b>1.243.932</b> |
| <b>SKUPAJ P R I T O K I</b>                                    | <b>6.012.357</b> | <b>6.716.599</b> |
| <b>ODTOKI PRI POSLOVNI DEJAVNOSTI</b>                          | <b>5.949.037</b> | <b>5.655.818</b> |
| <b>A ODHODKI</b>   | <b>6.228.616</b> | <b>5.586.580</b> |
| 1. Obračunani čisti zneski škod                                | 4.109.254        | 3.721.875        |
| 2. Obračunani stroški rezervacij (MR, bonusi, ostale ZTR)      | 159.492          | 358.808          |
| 3. Čisti obratovalni stroški brez amortizacije                 | 1.441.204        | 1.334.012        |
| 4. Ostali čisti zavarovalni odhodki                            | 72.242           | 40.190           |
| 5. Odhodki financiranja  | 45.113           | 46.283           |
| 6. Drugi odhodki naložb  |                  |                  |
| 7. Drugi odhodki redne dejavnosti                              | 88.886           | 65.332           |
| 8. Izredni odhodki   | 312.425          | 20.080           |
| 9. Davki   |                  |                  |
| <b>B ODTOKI ZARADI POSLOVNEGA DEFINANCIRANJA</b>               | <b>-279.579</b>  | <b>69.238</b>    |
| 1. Zmanjšanje obveznosti iz neposrednih zavarovalnih poslov    | -51.337          | 94.549           |
| 2. Zmanjšanje obveznosti iz pozavarovanja                      | -206.900         | -62.319          |
| 3. Zmanjšanje ostalih kratkoročnih obv. in pas. časovnih razm. | -21.342          | 37.008           |
| <b>ODTOKI IZ INVESTIRANJA</b>                                  | <b>47.100</b>    | <b>1.046.761</b> |
| <b>A POBOTANO POVEČANJE NEOPREDM. O S</b>                      | <b>1.769</b>     | <b>3.551</b>     |
| <b>B POBOTANO POVEČANJE OPREDM. O S IN ZALOG</b>               | <b>61.230</b>    | <b>84.629</b>    |
| <b>C POBOTANO POVEČANJE DOLGOROČNIH FINANČNIH NALOŽB</b>       | <b>-346.687</b>  | <b>1.562.323</b> |
| <b>Č POBOTANO POVEČANJE KRATKOROČNIH FINANČNIH NALOŽB</b>      | <b>330.788</b>   | <b>-603.742</b>  |
| <b>ODTOKI IZ DEFINANCIRANJA</b>                                | <b>0</b>         | <b>0</b>         |
| <b>A ZMANJŠANJE KAPITALA IN REZERV ZUNAJ IZGUBE</b>            |                  | <b>0</b>         |
| <b>SKUPAJ O D T O K I</b>                                      | <b>5.996.137</b> | <b>6.702.579</b> |
| <b>KONČNO STANJE DENARNIH SREDSTEV</b>                         | <b>63.405</b>    | <b>47.185</b>    |

# NEKATERI POMEMBNEJŠI KAZALNIKI POSLOVANJA

| Naziv kazalnika  | 2000   | 2001  | I 01/00 |
|--|--------|-------|---------|
| <b>1. KAZALNIKI STANJA FINANCIRANJA</b>  |        |       |         |
| Delež osnovnega kapitala v financiranju  | 32,0   | 31,4  | 98      |
| Delež kapitala v financiranju  | 6,8    | -4,8  | -       |
| Delež dolgov v financiranju  | 4,8    | 8,2   | 171     |
| Delež čistih tehničnih rezervacij v financiranju                                 | 88,4   | 96,3  | 109     |
| <b>2. KAZALNIKI STANJA INVESTIRANJA</b>  |        |       |         |
| Delež osnovnih sredstev za zavarovalno dejavnost                                 | 9,6    | 8,8   | 91      |
| Delež drugih osnovnih sredstev   | 14,9   | 11,9  | 80      |
| Delež obratnih sredstev  | 16,1   | 18,7  | 116     |
| Delež finančnih naložb   | 57,8   | 59,2  | 102     |
| <b>3. KAZALNIKI VODORAVNEGA FINANČNEGA USTROJA</b>                               |        |       |         |
| Koeficient kapitalske pokritosti osnovnih sredstev za zavarovalno dejavnost      | 71,1   | 0,0   | 0       |
| Koeficient neposredne pokritosti kratkoroč. obveznosti (hitri koeficient obrač.) | 0,1855 | 0,193 | 104     |
| Koeficient komercialno terjatveno - obveznostnega razmerja                       | 5,6    | 4,5   | 80      |
| <b>4. TEMELJNI KAZALNIKI OBRAČANJA</b>   |        |       |         |
| Koeficient obračanja obratnih sredstev   | 4,7    | 4,1   | 87      |
| Koeficient obračanja osnovnih sredstev   | 0,06   | 0,08  | 133     |
| Koeficient obračanja terjatev do kupcev  | 5,2    | 5,8   | 111     |
| <b>5. KAZALNIKI GOSPODARNOSTI</b>  |        |       |         |
| Koeficient celotne gospodarnosti   | 1,009  | 0,85  | 84      |
| Koeficient gospodarnosti poslovanja  | 0,83   | 0,81  | 98      |
| Delež celotnih stroškov poslovanja v kosmatih premijah                           | 25,2   | 24,4  | 97      |
| Delež celotnih stroškov poslovanja v kosmatih premijah-življenje                 | 15,6   | 16,7  | 107     |
| Delež celotnih stroškov poslovanja v kosmatih premijah-premoženje                | 26,9   | 25,3  | 94      |
| Delež čistih škod v čistih premijah  | 80,7   | 88,0  | 109     |
| Delež čistih škod v čistih premijah-življenjsko zav.                             | 69,4   | 115,5 | 166     |
| Delež čistih škod v čistih premijah-premoženje                                   | 82,3   | 83,6  | 98      |



# OSEBNA IZKAZNICA DRUŽBE

---

Firma: Zavarovalnica TILIA d.d. Novo mesto

Naslov sedeža družbe: Seidlova cesta 5, 8000 Novo mesto

Telefon: -centrala 07 39-17-200  
-predsednik uprave 07 39-17-202  
-član uprave 07 39-17-203

E-mail: zav.tilia-nm@siol.net

Telefax: 07 39-17-310

Matična številka: 5063426000

Davčna številka: 40090043

Pooblaščen revizor: Revidis, Revizijska družba, d.o.o. Ljubljana, Dunajska 22

Organi družbe: 1. Skupščina

2. Nadzorni svet:  
-predsednik Vladimir Kobe  
-podpredsednik Sergej Rusjan  
-člani: Marinka Šolar, Miloš Primc, France Saje, Anton Jankovič

3. Uprava:  
predsednik Franci Bratkovič, univ.dipl.ekon.  
član Branko Breglec, univ. dipl. ekon.

Temeljne dejavnosti: -zavarovalništvo in dejavnost pokojninskih skladov, razen obveznega socialnega zavarovanja;  
  
-življenjsko zavarovanje;  
  
-druga zavarovanja, razen življenjskega;  
  
-pomožne dejavnosti v zavarovalništvu in pokojninskih skladih.

Osnovni kapital: 2.500.000.000,00 SIT



